

2023年8月31日 (週刊)



① サンフィニティが「見頃後半」です。



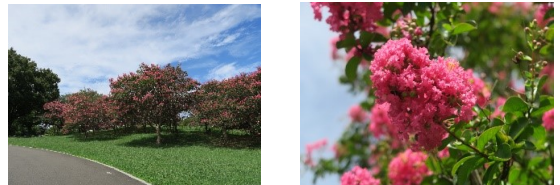
枝分かれして次々に咲く花姿をお楽しみください。

② ブーケガーデンが「見頃」です。



全22品種の秋の花々をご覧ください。

③ サルスベリが「見頃後半」です。



夏の間中、ピンク色の花景色をご覧ください。

④ カクトラノオが「開花始め」です。



虎の尾に似た爽やかなピンク色の花穂を咲かせます。

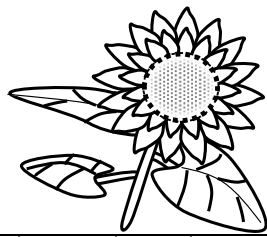
⑤ パンパスグラスが「開花中」です。



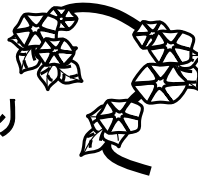
巨大なススキのような花穂をお楽しみいただけます。

最新の開花情報は
公園HPをご覧ください





週刊花だより



2023.8.31(木)

	植物名	科名	状況	場所	一口メモ
花畑	ブーケガーデン	-	見頃	原っぱ南花畑	コスモスやケイトウ、ジニアなど22品種の花々が順次咲いていきます。
	サンフィニティ	キク	見頃後半	ハーブの丘(もみじ橋近くの丘)	この品種は枝分かれをし、小さな花を沢山咲かせます。開花期間がとても長いことも特徴です。
	ヒマワリ花壇	キク	開花中	溪流広場南側	全20種のヒマワリが咲きます。現在、7品種ほどが開花中です。
草花	シュウメイギク	キンポウゲ	開花始め	日本庭園、ぶらぶら坂	アネモネの仲間で、白やピンクの花が咲きます。
	カクトラノオ	シソ	開花始め	ポートハウス周辺	真夏に濃いピンク色の花を咲かせます。トラノオとは、獣の尾の形に似た花序を付けることに由来しています。
	サネカズラ	マツバサ	開花中	No.10トイレ前、こもれびの里	枝の葉脈に小さな花を下向きに咲かせます。緑色の熟す前の実も併せてご鑑賞いただけます。
	コキア	アカザ	開花中	No.11交差点	直径2mmほどの小さな花を咲かせます。実は食用で、「とんぶり」という秋田県の特産品として知られています。
	トケイソウ	トケイソウ	開花中	花木園売店前、はなみどり文化センターグリーンカーテン	花が時計に似ているため名付けられました。熱帯性の植物で、パッションフルーツの仲間として知られています。
	パンパスグラス	イネ	開花中	玉川上水口周辺 ハーブの丘(溪流広場南側)	巨大なススキのような植物です。ふさふさとした花穂が特徴で、ガーデニングやドライフラワーとして人気があります。
	ホオズキ	ナス	実	野草のこみち	赤い箱のように見える部分は萼で、その中に赤い実が付きます。食用の品種もあります。
	ヒョウタン	ウリ	実	こもれびの里	古くから、乾燥させ容器や装飾品などに加工されています。
樹木	シマサルスベリ	ミソハギ	開花中	ハーブ園西側	サルスベリのように幹が曲がったり傾斜したりせず、直立します。花は白色です。
	ウメモドキ	モチノキ	実	野草のこみち	赤い実がとても美しく、生け花の花材として重宝されます。実を好む小鳥を呼ぶ庭木としても植栽されます。
	ヒマラヤスギ	マツ	球果	トンボの湿地北側	10cmほどの大きさの松ぼっくりを付けます。種名に「スギ」とありますが、マツの仲間です。
	コブシ	モクレン	実	こもれびの里、砂川口 こもれびの里休憩棟	初春につける蕾の形も人の拳に似ていることから名前が付いたとされています。実も拳の形に似ています。
	サンゴジュ	レンブクソウ	実	溪流広場西側	梅雨の時期、枝先に伸びた花序に白い小花を沢山咲かせます。花の後には赤い実をたくさん付けます。
	アオギリ	アオギリ	実	原っぱ南売店周辺	実は成熟前に5つに裂け船の形になり、縁に球状の種子をつけるため、船に種子が乗っているように見えます。
	トチノキ	ムクロジ	実	こどもの森わくわくゲート	褐色のピンポン玉程度の大きさの実をつけます。
	ホオノキ	モクレン	実	ハーブの丘	突起のある長楕円形の大きな実をつけ、秋になるにつれて熟してくると、綺麗な鮮紅色になります。
サルスベリ	ミソハギ	見頃後半	カナル北側斜面、昭島口 プール前、わんぱくゆうぐ	サルも滑ってしまう程木肌が滑らかなのが特徴です。赤白桃色の花を初夏から秋にかけ長い期間咲かせます。	
こもれびの丘	オトコエシ	オミナエシ	開花中	こもれびの丘南斜面	花姿がオミナエシに似ていますが、本種の花色は白色です。若苗は食用にもなります。
ハエドクソウ、シラヤマギク、コバギボウシ、ナンバンギセル等の夏の山野草が開花中です。					
盆栽苑	台湾さっこう藤	マメ	見頃	盆栽苑	濃い紅色の花が房状に咲く品種です。普通の藤と異なり、上に伸びるようにして花を咲かせます。
	床の間展示	「はぜ」と添え草「ケイトウ」をご覧いただけます。			